

Arkivet



BOHUSLÄN

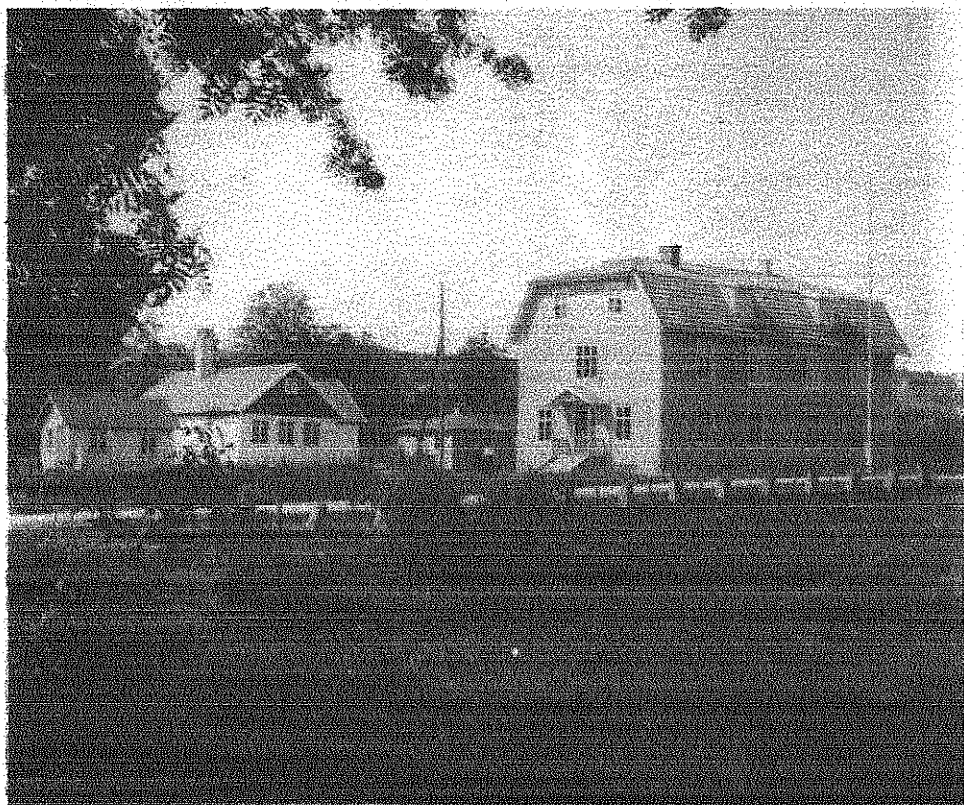
# Munkedals- bygd

Nr 2

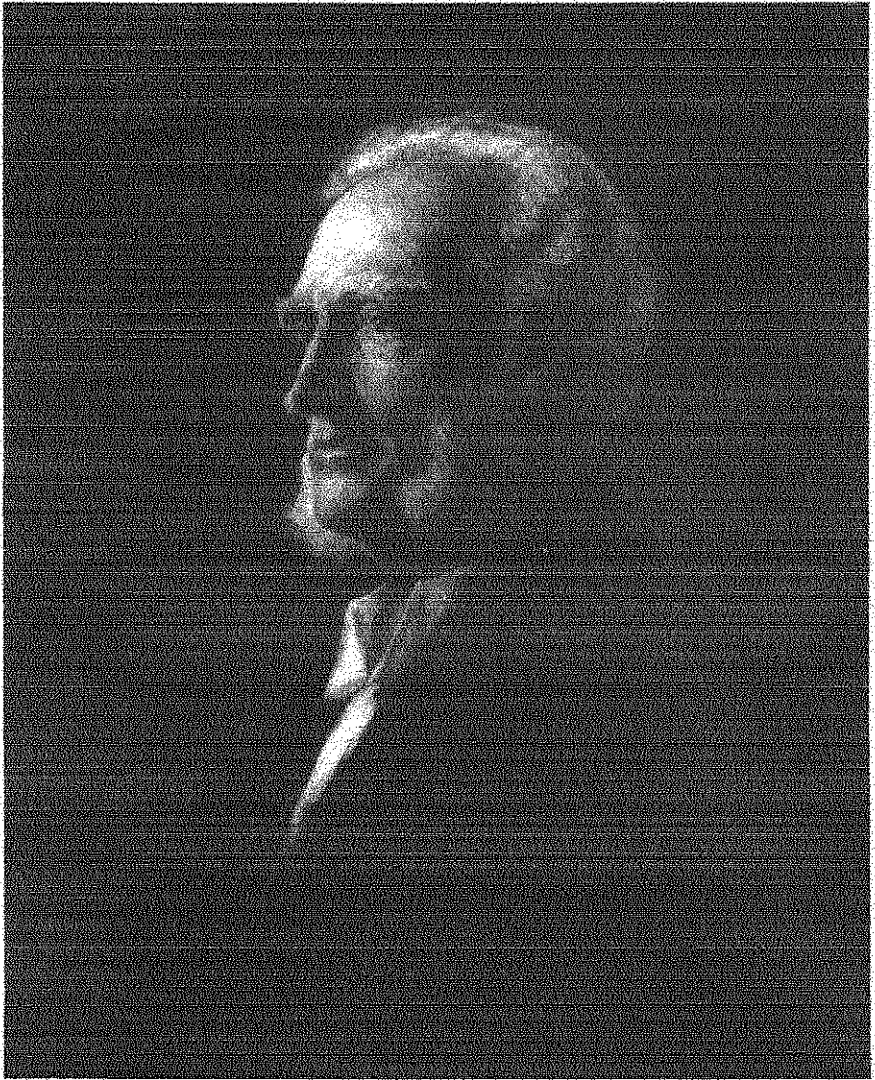
1988

Årg. 19

MUNKEDALS HEMBYGDS- OCH FORNMINNESFÖRENING



*Nordbergska stiftelsens slöjdskola i Munkedal*



PER LAURELL  
Efter en oljemålning av Hildegard Thorell.

*Löjtnant vid Väg- och Vattenbyggnadskåren. Ledare för byggnadsarbetet för träsliperiet i Långed 1869. Överingenjör vid bygget av Dalslands Järnväg 1870—79. En av grundarna av Munkedals AB 1871 och drivande kraft vid uppförandet av pappersfabriken och anläggandet av den 1.400 meter långa kanal som säkrade krafttillgången och var flottled för trämassaveden. Dessutom, som framgår av vidstående motionsavskrift, initiativtagare till den senare så bekanta Nordbergiska slöjdskolan.*

Motion om inrättande av slöjdskola, eventuellt också skogs d:o för socknarna Foss, Håby och Svarteborg. Inlämnad av direktören på Munkedals bruk, Löjtnant P Laurell, 1874.

### **Till Ordförande i Foss sockens sockenstämma**

Genom det uppdrag Församlingen lämnat mig att deltaga i revisionen af Församlingens räkenskaper, har jag blifvit gjord uppmärksam på det ovanligt höga belopp, hvartill kommunalutskylderna inom Församlingen uppgå, och dervid äfven observerat att dessa kommunalutskylder huvudsakligast äro behöfliga för att täcka utgifterna för fattigvården. Det är nämligen en sorglig sanning att nämnda utgifter äro inom Foss socken större än på de flesta andra ställen inom vårt land, och deraf kan med temlig visshet dragas den ännu sorgligare slutsatsen, att fattigdomen inom Kommunen är ovanligt stor. Detta förhållande är så mycket mer nedslående, då det observeras under förhållanden sådana som de närvarande, hvilka för den obemedlade arbetaren äro de gynnsammaste, som någonsin inom vårt land förekommit. Gjord uppmärksam på dessa förhållanden måste hvarje församlingsmedlem känna sig kraftigt manad, att söka utröna orsaken till det onda och tjenligaste medlen för dess afhjelpande.

Hvad orsakerna angå, så synas de ej ligga i lokala förhållanden. Den jord som odlas, är i allmänhet mycket gifvande, hvadan det arbete, som på densamma nedlägges, bör vara gifvande. Ortens läge är gynnsamt så att dess produkter kunna säljas fördelaktigt på samma gång arbetaren här jemförelsevis billigt kan förse sig med sina förnödenheter. Orten synes därför vara bättre lottad, än många andra inom landet. Orsaken till fattigdomen måste ligga, som mig synes, på annat håll, jag vill försöka gifva den en förklaring.

Den obemedlade befolkningen, som uteslutande måste lefva på sin arbetsförtjenst, är för sitt uppehälle ovilkorligt beroende af följande villkor: 1. att den kan arbeta. 2. att tillgång på arbete finnes och begagnas. 3. att för arbetet erhålles en nöjaktig betalning. Hvarförutom ännu ett villkor skulle kunna tilläggas, nämligen, att arbetaren har omtanke nog att under den tid, då helsa och krafter tillåta, göra besparingar, så att något finnes att tillgå, då sjukdom eller ålderdom förorsaka förtjenstens minskning eller upphörande.

Hvad det första af de anförda villkoren beträffar, så kan det ej förnekas att befolkningen inom denna ort har mycket liten arbetsskicklighet. Den

manliga befolkningen kan i allmänhet endast sköta de göromål som tillhöra lantbruket och vid de årstider då sådant arbete ej finnes att tillgå, blifver han oftast sysslolös. Den qvinliga befolkningen är likaledes van endast vid de alldagliga sysslorna för hushållet och vid att deltaga i arbetena vid åkerbruket, hvadan den tid, som för dessa ändamål ej behöfves, går förlorad.

Hvad det andra beträffar, så synes tillgången på arbetsförtjenst numera vara riklig den tid på året då arbetet vid lantbruket kräfver stor arbetspersonal, men under den återstående delen af året, är den åter högst otillräcklig, denna omständighet berör naturligtvis till stor del af den förut påpekade bristen på arbetsskicklighet, som gör att när arbetena vid lantbruket upphört, intet annat arbete af den ledige arbetaren kan sökas, men det beror äfven deraf att jordbrukaren i denna trakt, mindre än i många andra trakter, kan lemna sysselsättning för sina arbetare året om.

Hvad det tredje vilkoret, rörande arbetsförtjänsten angår, så kan ej nekas, att förhållandena för arbetaren i detta hänseende på de sista två åren förbättrats. Till följe af den periodiskt återkommande bristen på arbete i orten tvingas en stor del af dess bästa arbetskrafter att söka sig sysselsättning på annat håll. Derigenom uppkommer vid andtider inom lantbruket en brist på arbetare, som undestundom till mehn för lantbruket för någon kort tid uppdriver arbetslönerna till och med öfver det måttliga. Men oaktat här ofvannämnda förbättring och tillfälliga prisstegring är dock arbetsförtjensten i allmänhet ganska knapp och blifver, om afseende fästes vid den stundtals återkommande arbetsbristen, alldeles otillräcklig.

Hvad slutligen angår det sista vilkoret eller arbetarens omtanke att göra besparingar, så hafva ortens arbetare hittills endast undantagsvis kunnat förtjena mer än dagens nödtorft, hvadan några sådana svärligen kunnat göras.

Af vad förut blifvit anfördt synes, att den obemedlade arbetaren i vår ort arbetar under för honom så ogynnsamma förhållanden, att man ej kan vänta ett för hans ekonomi gynnsamt resultat.

Jag vågar ej hoppas att dessa ogynnsamma förhållanden kunna hvarken hastigt eller helt och hållet förändras, men jag vill påpeka några åtgärder som det synes mig att man kan och bör vidtaga.

I många trakter af vårt land hafva på sista tiden slöjdskolor blifvit inrättade, i hvilka barn och ungdom erhållit undervisning i handarbeten af alla slag. Det synes vara utom allt tvifvel, att en sådan skola, i hvilken undervisning i lämpliga yrken meddelas, kunde för det åsyftade ändamålet blifva af stort gagn. Den manliga ungdomen skulle kunna erhålla undervisning i handarbeten af alla slag, som möjligen skulle gifva honom en oaybruten och tillfredsställande förtjenst för hela året eller åtminstone kunde lära honom att på lönande och gifvande sätt använda de långa vinterqvällarna och de dagar då annat arbete ej erbjöds. Den qvinliga ungdomen kunde likaledes lära sig att nyttigt använda den tid, som af de husliga göromålen ej upptagas.

I det föregående har jag påpekat den omständigheten, att lantbrukarne i denna trakt, mindre än i många andra, kunna lemna sina arbetare sysselsätt-

ning året om. I de flesta trakter af vårt land finnes nemligen ännu någon skogstillgång, hvarigenom arbetarne, då de från lantbruket äro lediga, ofta kunna sysselsättas i skogarne. Som vår trakt är nästan skoglös, så saknas här denna verksamhet. Men inom denna trakt finns skogsmark som för skogsodling är lika bördig, om icke bördigare än skogsmarker på de flesta andra ställen. Närheten till hafvet gör att skogsprodukterna här får ett vida högre värde än på andra trakter, som ej genom läget äro lika gynnade. Priset på skogsprodukter har dessutom på senare tiden stigit till en höjd, som gör skogsodlingen högst lönande. Genom att allmänt egna sig åt skogsodlingen på sådan mark, som dertill med skäl kan upplätas, skulle därför Bohusläns lantbrukare kunna lemna en välkommen arbetsfötjänst åt många arbetare, som i annat fall gå sysslösa, och på samma gång förvandla sina kala och ofruktbara betesmarker till vackra skogstrakter, som i inbringande afkastning kunde drifva en sådan skogsodling, fodras insigter, som lantbrukaren i allmänhet varit i tillfälle att förvärva sig. Genom att med en slöjdskola, sådan som förut blifvit ifrågasatt, förena en praktisk kurs i skogshushållning, skulle man sannolikt kunna bibringa dem, som därför intressera sig, de för förenämnda ändamål nödige insigterne och derigenom på ett kraftigt sätt befrämja ett af lantbrukarnes viktigaste intressen, som han hittills synnerligast i Bohuslän alldeles försummat. Sedan en sådan skogsodling hunnit utveckla sig, kunde här liksom på andra ställen, lantbrukare lemna sina arbetare jemnare arbete året om, han kunde derigenom förekomma att de för lantbruket nödiga arbetare öfvergåvo honom för att söka sig arbete på annat håll, och han kunde utan onaturligt hög betalning hafva sina arbetare då de under andtiderna behöfves.

Med hvad förut blifvit yttradt, har jag velat visa behovet af en slöjdskola för Foss socken och närmaste trakt. Då dermed har åsyftats bland annat nedsättning i kostnaderna för socknens fattigvård, så skulle man mot förslaget kunna anföra, att den kostnad, som den föreslagna slöjdskolan skulle medföra för församlingen, skulle blifva större än den möjliga nedsättningen i kostnaden för fattigvården. Denna anmärkning är så till vida riktig, att under de första åren af slöjdskolans verksamhet kan den ej märkbart inverka på välståndet inom orten, hvadan utgifterna öfver skolan kommer att blifva en direkt tillökning i församlingens utgifter. Men då de årliga utgifterna förr fattigvården öfverstiga 4000 Rdr under det att kostnaden för skolan ej torde komma att drabba församlingen med mer än 600 å 800 Rdr, så är jag öfvertygad, att skolan efter några års verksamhet skulle komma att inverka på välståndet inom församlingen så mycket att kostnaden för skolan skulle vara mer än ersatt. Denna fråga är dock af mindre vikt, ty det är ej genom en direkt nedsättning i kommunalutskylderna som skola skulle blifva huvudsakligast gangande. Genom de dryga utgifterna för fattigvården har församlingen endast kunnat lindra den tryckande fattigdomen, men mycken fattigdom står ännu ohulpen. Hvad värre är den hulpne har genom emottagande af nödhjelp försvagats i tron på sin förmåga att hjälpa sig sjelf och möjligen fått smak för det beqväma sättet att lefva på andras bekostnad, så det sorgliga

kan inträffa, att den erhållna hjälpen nedsätter hans håg för arbete och hans omtanke för framtiden, hvarigenom densamma indirekt blifver honom mer till skada än till gagn.

Vid de tillfällen då fattigdomen härrör från brist på arbetsförtjenst, så ligger i den förslöande och demoraliserande sysslolösheten en olycka som är nästan större än den iråkade nöden, denna olycka förmildras ej i ringaste mån af den erhållna nödhjelpen.

Det mål som med den ifrågasatta skolan åsyftas, är att väcka håg för arbetet, att bibringa nödiga insigter om dess utöfvande, och förekomma den demoraliserande sysslolösheten och öka tillförsigten till resultatet af arbetet. På detta sätt kunde nöden så många ställen alldeles förekommas ett resultat hvartill det ymmigaste fattigunderstöd ej kan komma, och arbetaren kunde lyftas till en bättre ställning i både ekonomiskt och moraliskt hänseende. För ett sådant mål är det skäl att arbeta, äfven om det skulle medföra någon uppoffring. Men det sannolika är att den föreslagna åtgärden i längden ej skall komma ut medföra någon sådan.

Med stöd af de skäl jag här anfördt anser jag det vara för Foss socken af högsta vikt att så snart som möjligt ombesörja ordnandet af en slöjdskola här i trakten. Men då förhållandene inom Håby och Svarteborgs församlingar äro liknande dem inom Foss, så torde samma förslag der komma att vinna bifall, men då det ej kan vara behöfligt att ordna en sådan skola för hvarje församling, utan tillräckligt att hafva en gemensam för alla tre församlingarne, så synes det mig riktigast att de tre församlingarne förena sig om ordnandet af en gemensam skola.

Då de olika församlingarne emellertid ej kunna fatta något beslut öfver detta ämne, utan att ett fullständigt förslag för skolans ordnande är uppgjordt, så vill jag härmed föreslå, att en kommitté af 9 personer, deraf 3 från hvardera församlingen tillsättes, med uppdrag att uppgöra ett förslag, till ordnandet af en skola för undervisning i slöjd och skogshushållning, gemensam för de tre socknarna Foss, Håby och Svarteborg, hvarjemt jag får anhålla om kommunalstämmas hållande med Foss socken, vid hvilken denna fråga för församlingen föredrages.

Om samma förslags väckande inom Håby och Svarteborgs socknar skall jag söka draga försorg.

Munkedal den 27 mars 1874

P Laurell

Y.C.

*Nordbergskas stiftelsens slöjdskola i Munkedal, uppfördes efter långvariga förhandlingar 1911 och användes som militärförläggning 1914 och kallades då för "kasernen". Som undervisningsanstalt fick eleverna genomgå ett flertal nyttiga ämnen, bl a smideslära, träslöjd av varjehanda slag samt andra handarbeten. I början var skolan även ämnad för kvinnliga elever. Den 14 januari 1957 var slöjdskolans saga all, en eldsvåda lade byggnaden i aska. Vid tillfället innebrändes en betydande mängd av möbler, tillhöriga möbelhandlare Larsson i Munkedal, som där innehade en stor del av sin sortering av olika slag av möbler.*

## Att gå vilse i skogen!

Alla har vi varit med om att gå vilse i skogen. För oss alla, inte minst vi hembygdsvänner som ibland är på gång i markerna kan det lätt inträffa, att man "inte hittar hem". Vissa iakttagelser kan dock göras och man skall undvika panikstämning. Det första man bör göra, om man kommit "ur kurs", är att försöka ta ut i vilket väderstreck man befinner sig. Detta kan kanske synas svårt ibland, i all synnerhet om man saknar kompass. Ett träd i skogen, som står någorlunda fritt, är ett bra orienteringsmedel. Betrakta barken på trädet! Det är alltid på sydsidan torrare, hårdare och av en ljusare färg än på nordsidan med dess mörkare bark. Ekar, askar, almar och bokar bär på nordsidan ett mosstäcke. Dessutom är bladen på nordsidan av en mörkare färg men genomträdta av ljusare ådror än på sydsidan. Iakttagaren bör även lägga märke till att spindlarna alltid väver sitt nät på trädens sydsida. Hartsen eller kådan, som på granar, tallar och lärkträd sipprar fram ur kvisthål och trädsår, är på sydsidan alltid hård och ljus bärnstensfärgad, men den på trädets nordsida mestadels är mörkgrå och till synes dammtäckt. Stenar i skogen, är vanligtvis kala på sydsidan, medan de på nordsidan nästan alltid är överdragna av ett mosstäcke.

A. C.

## MARELD

*I höstens tunga, tysta natt  
kring kala skär, i mörka gatt  
som blåeld hafvet blänker.  
Från båtens bog, från årans blad  
av flamblå eld, en gnistkaskad  
på nattmörk dyning stänker.*

*Nu dyning går med dämpadt brus,  
nu tindra hafvets blåa ljus  
som stjärneglim i natten.  
Nu håller hafvets konung bal  
uti sin mareldsljusa sal  
djupt under vida vatten.*

*Där brinner blåa bloss i glans  
där synes hafsfrun skön i dans  
bland nymfers lätta skara.  
Af festens glans, ett skimmer går  
och skenet uti vattnet står  
som blåa strimmor klara.*

Göran Svenning

**KAFFESERVIS**  
*Linnea 15 del.* **PRIS** **498:-**

**ÖPPETTIDER:**

Månd-Fred 9.30—18.00

Lördag 9.00—13.00

**Välkomna**

*Gittan & Kjell*

**gittans**

**guld • presenter**

Stalevägen 82a, Munkedal

Telefon 0524 - 101 33

## **OSKARSBERGS VÄV & STICK**

**ÖNNEBACKA GATA 13**

*En affär för alla väv- och stickintresserade  
och för Dig som inte kan  
väver, varpar och stickar vi på beställning.*

**Tel. 0524-123 48**

**VÄLKOMNA**

**Maggan & Ingela**

**ÖPPET:**

**TISD-FRED 14.00—18.00**

**LÖRD 10.00—12.00**



*Res bekvämt och skönt med  
våra Scania Kutterbussar!*

**HANDICAPANPASSADE**



Vi ordnar alla slags resor och är  
specialiserade på paketresor såväl inom  
som utom landet.

Ring för bokning och förfrågningar

**MUNK-RESOR**

Klevavägen 4 — Munkedal

**Tel. 0524-117 26, 110 79**

*Ulla och Kalle*

# Den hemliga resan

Ett fyrtiotal medlemmar i hembygdsföreningen gjorde en hemlig resa en lördag i augusti. Resmålet var, som sig bör, okänt för alla men efter vissa vägval och antydningar så lutade det åt ett visst håll. Och när bussresan, efter kaffepaus i Kungälv, fortsatte västerut och det dessutom spelades Öckerövalsen, så var nog de flesta säkra på platsen.

Vädergudarna var också på sitt allra bästa humör och sol och vind gjorde att öarna visade sin allra bästa sida.

Efter en liten rundtur över Öckerö och Hälsö, som har landsvägsförbindelse så var tiden kommen för det första besöket som gällde Öckerö Hembygdsgård. Och detta blev en verklig upplevelse för samtliga resenärer. Hembygdsgården består av ett antal hus som har stått på platsen sedan de byggdes, men några har flyttats från andra delar av ön. Där fanns en handelsbod av den gamla typen med varor som hängde i taket såsom skor, stövlar, fotogenkannor. Där fanns specerier i lös vikt, snuskutningar, salt sill i tunnor, kläder och karameller, ja allt som fanns i en gammal lanthandel då seklet var ungt.

Till gården hade för några år sedan skänkts ett helt hem, med hus och möbler, kläder, porslin, prydnadssaker och i precis det fina skick som det hade när det beboddes.

Ett av husen hade flyttats från en granntomt och iordninggjorts med bakugn och kakelugn. Och ute i trädgården kunde man se ett ankare som fastnat i en träl vid fiske i Skagerack, och vikten beräknades till bortåt två tusen kilo.

Visningen av alla dessa sevärdheter sköttes av några medlemmar i hembygdsföreningen och dessa lade verkligen ned all möda på att göra besöket så bra som möjligt.

Strax intill hembygdsgården låg Öckerö gamla kyrka, som också kunde beses. Och de som var intresserade av kyrkans historia kunde medelst bandspelare få höra församlingsprästen berätta om kyrkan.

Efter detta välorganiserade besök ställdes färden till nästa ö, som även den hade broförbindelse, och där besågs ett speciellt fiskemuseum. Men innan dess intogs middag på Hönö Hotell där. Munkedals Hembygdsförenings ordförande underhöll med pianomusik.

Nu var turen kommen till fiskemuséet, som kunde visa upp en mängd saker som hör fiske och sjöfart till. Senare tillskottet i samlingsarna var upphitade saker från den under kriget förlista ubåten Ulven, samt prylar från minsprängda tyska krigsfartyg. Och allt detta under dunket från en skändkulemotor, detta karakteristiska ljud som kännetecknar fiskefartyg.

Till muséet hade också på senaste tiden byggts in en fartygsskans där besökarna verkligen kunde känna hur det var att bo ombord på ett fartyg.

Förutom dessa två besök kunde också resenärerna beskåda en labyrint, en mycket gammal fornlämning på Hönö. På hemresan gjordes kafferast i Ljungskile. Och därmed var den utflykten inte längre någon hemlig resa.



*Vy från Koverneberget åt norr. T v i bild Hagarne kvarn och t h Munkedals Pappersbruk. Kvarnen lades ned 1927 i samband med att vårfloden förorsakade skada. Den siste mjölnaren var Johan Andersson, död 1929.*

## Vad hände för sextio år tillbaka?

Året var 1928.

I köpingen Fjällbacka utbröt en förhärjande eldsvåda som lade ett 20-tal boningshus i aska. Elden utbröt den 11 maj och brandkärorna höll på med eldsläckningen i tre dygn.

Även i Hedekas brann det i maj månad. Då totalförstördes en affärsbyggnad, tillhörigt Wassén AB.

Gustaf Karlsson i Munkedal valdes till riksdagsman i andra kammaren efter V Carlsson i Mölndal.

Ett hotell i Tidaholm eldhärjades varvid 6 personer innebrändes.

På midsommardagen inföll regn, men på julhelgen var det uppehållsväder och varmt för årstiden.

Selma Lagerlöf från Märbacka i Värmland, fyller 70 år.

I Uddevalla öppnades en utställning, som pågick under några veckor.

1928 ansågs vara ett gynnsamt år, vad det gäller växtligheten.

## Vad hände för femtio år sedan?

Majestätet konung Gustaf V fyller 80 år.

Agitatoren m m Fabian Månsson avled i början av året, 66 år gammal.

TV eller bildradion som den kallades, började med provsändningar då. Det fungerade bra, sades det.

Elias Alm från Munkedal, fyllde 85 år. Han var Bohusläns äldste indelte soldat för gården Anneröd. Så småningom flyttade Alm till den sköna Kvist-römsdalen och med sin hustru hade han 11 barn.

En gasmaskfabrik uppfördes i Brastad och cirka 200 personer erhöll arbete några år framöver.

Svinesundsbron började byggas. Den blev klar först 1946.

I övrigt kännetecknades 1938 för ett "spänt" år. Det drog ihop sig till krig och klimatet var kärvt lite varstades i Europa.

A.C.

## Vad hände det året 1948?



*Karl Johansson*

För 40 år sedan ingick Nils Karlsson, mest känd som Mora-Nisse, äktenskap med Ulla Britta Green, dotter till byggmästare Karl Green och hans maka från Nyköping. Skidkungen hade många beundrare och dessa hade mött upp från när och fjärran.

Greve Folke Bernadotte hade antagit uppdraget att bli FN:s medlare i Palestina. Ett uppdrag som slutade illa för Bernadotte, han mördades under en bilfärd i Jerusalem av okända motsändare.

En pigg nittioåring finns i Åsen, Fisketorp och året 1948 var han en av Hede sockens äldste. Han hette Karl Johansson.

Den 19 juli avled redaktör G Alvar Lind i Munkedal, i en ålder av 61 år. Han var annars bördig från gården Stene i Skee s:n, Bohuslän.

Majestätet Gustav V fyller 90 år i juni månad. Han blev förunnad att få leva ytterligare ett par år.

A.C.

# ICA STALEHALLEN

Stalavägen 86 MUNKEDAL ☎ 0524 - 10221

ÖPPET:  
Månd.-fred. 9-19  
Lördag 9-18  
Sönd. Stängt

## SÖNDAGSÖPPET

27/11 12.00 - 16.00

11/11 12.00 - 16.00

18/12 12.00 - 16.00

24/12 8.30 - 12.00

Manuell  
Chark- och  
Ostdisk

VÄLKOMNA

Manne & Kristina  
med personal

*Varma stövlar och kängor  
för hela familjen*

## E. Anderssons Skoaffär

Stalavägen 92, Munkedal. Tel. 0524/101 44

(Mitt emot Folkets Hus)

## Munkedals kultur dagar

I slutet av oktober hade Munkedals kommun sina sedvanliga kultur dagar. Hembygd föreningen drog sitt strå till stacken genom tre dagars arrangemang i Önnebacka museum.

Publiken fick såväl tillfälle att studera museets fasta samlingar av gamla bruksföremål som att se på särskilt ordnade utställningar av konst, konsthantverk och musikinstrument. Den kända munkedalsdamen Britt-Lis Fürst och hennes dotter Margaretha, som bor i Onsala, ställde ut akvareller och andra konstverk. Astrid Blomberg, Edith Ohlsson och Birgith Karlsson demonstrerade tillverkning av textilier, Lennart Winblad keramik och Stig Larsson fiolbygge.

"Munktrolen" sjöng och medlemmar av Munkedals Dragspelsklubb musicerade. Anita Olsson från Skredsvik visade hur det går till att traktera durspel — ett mycket uppskattat inslag.

Under många år var durspelet nästan bortglömt och smått ringaktat men nu har intresset för den speciella spelmansmusik man förknippar med detta ålderdomliga instrument flammat upp igen. Några utövare har till och med hedrats med titeln riksspelman.

Ett annat — ännu äldre och därtill ursvenskt — instrument som upplever en ny vår just nu är nyckelharpan. Förr i tiden var det trollkunniga gubbar som den legendariske Byss-Kalle och andra, som gjorde sig ryktbara genom sitt virtuosa harpspel. Under förra hälften av 1900-talet moderniserades såväl själva instrumentet som lårepertoaren av Erik Sahlström och hans efterföljare men spelet var fortfarande mansdominerat. I våra dagar är det däremot unga flickor i stil med Åsa Jinder som är mest kända inom gebitet.

Till den skaran ansluter sig nu Pernilla Karlsson. Den talangfulla saltkälletösen avslutade kulturdagarna på Önnebacka med sitt fina nyckelharpspel.

Y.C.

## Wiknerspelen 1988

På midsommardagen var det återigen dags för hembygd föreningen att anordna sina traditionella Wiknerspel på Kaserna. Den här gången var det extra högtidligt eftersom man skulle uppmärksamma att det är hundra år sedan Wikner gick bort.

Högtidstalet till den store filosofens minne hölls av ex Ö M Gösta Norén från Stiftelsen för Pontus Wiknermuséet i Kikerud. Inger Rudberg, dotter till prosten Norborg i Foss, berättade om Wikners ungdomsår och läste upp belysande exempel ur hans brev och dagböcker. Ceremonin avslutades med kransnedläggning vid den år 1912 resta minnesstenen.

Därefter vidtog de sedvanliga aktiviteterna runt om på området. Munkedals Folkdansgille ledde dansen kring midsommarstången. Hantverkare av olika slag var i verksamhet. I bakstugan demonstrerades bakning av lefsor,

som besökarna också fick tillfälle att avsmaka. Cafeterian hade också många besök. Den har under våren och försommaren renoverats (nytt paneltak, byggplattor på väggarna och golvet, nya hyllor m m) och blivit en betydligt trevligare arbetsplats för serveringsdamerna än den var tidigare.

Underhållning av musikalisk art saknades heller inte. Först uppträdde den chilenska sångerskan Marianella Cortes, en ny charmerande bekantskap. Några timmar därefter stod Gunbergs, mor och dotter från Lur, på scenen och dem har vi haft — alltid lika uppskattade — besök av flera gånger.

Underligt nog var det uppehållsväder hela tiden som festen varade. Under senare år har ju de flesta Wiknerspel mer eller mindre förstörts av ihållande regn. Visserligen regnade det här midsommardagen också — men bara i de omkringliggande områdena. I Sörbygden, i Svarteborg, ja även i Munkedals samhälle regnade det häftigt — men inte på Kaserna!

Y.C.

## Gökotta på Kaserna

På Kristi Himmelfärdsdag firade hembygdsföreningen gökotta och som vanligt höll man till på Kaserna.

Efter en spännande bingopromenad i den natursköna omgivningen kunde vi bänka oss med våra kaffekorgar i gröngräset framför Wiknerstugan. Under den gemytliga samvaron lyssnade vi till dragspelarna Inge Ingman och Harry Lundin. Gustaf Andersson skötte kontrabasen och Allan Gustafsson och medlemmar av "Munktrolle" medverkade med sång.

Åke Berlin, fiolspelare från Dingle och mest känd som kompositör till "Ålefeskarns vals", presenterade ett nytt stycke för oss. Det heter "Bryggdansen i en skärgårdsvik" och den gode Åke har gjort både text och musik. Skall det bli en ny succé männe?

Musikanterna tog naturligtvis också det här tillfället i akt att spela "Gökvalsen", den i särklass bäst kända svenska populärmelodin utanför landets gränser. Gökvalsen kan man få höra lite varstans ute i världen och det är kanske inte så många som vet att den kommer från Sverige. Den komponerades 1918 av en herre som vi inte vet så värst mycket mer om än att han hette Emanuel Jonasson.

Y.C.

# Winblads Begravningsbyrå

## FONUS

Vi ordnar med allt vid  
inträffat dödsfall och vid  
önskan gör vi hembesök.

Tel. 0524-101 42 MUNKEDAL



*Söndagar*

**SMÖRGÅSBORD**

*Månd.-fred.*

**DAGENS RÄTT**

**Beställningar mottages**

*Kvistrums Gästgivaregård*

Telefon Munkedal 0524/100 32



# CYKLAR BARN- och LEKCYKLAR



*Fullständigt reservdelslager och service*

## Bertil Anderssons CYKELAFFÄR

*Stalavägen 36, Munkedal Tel. 0524-104 59*



*våra öppettider:*

*vardagar.....9-21*

*söndagar...12-21*

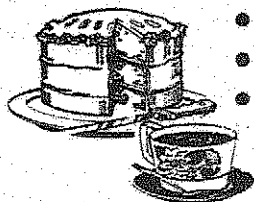
*- en del av vår service*

# Servus Stale

SERVICE - VÄNLIGHET - OMTANKE  
LÅG PRISNIVÅ - DETTA VISAR ATT  
VI BRYR OSS OM DIG!

 SERVUS 

# STALE KONDITORI



- Konditori
- Café
- Beställningar av smörgåstårter, landgångar m.m.

STALEVÄGEN 84    TEL. 0524/125 35

VÄLKOMNA!

*Åsa & Susanne*

Gynna våra  
annonsörer,  
de gynna oss

## STÖD

*Hembygdsföreningen genom att  
ingå som medlem*

*Årsavgift 20:— per person*

*Beloppet kan lämpligen insättas  
på girokonto 58 23 49 - 7*

---

### **Munkedals Hembygdsförening och Fornminnesförening**

- v i l l bland annat samla och bevara allt som är av värde och ägnat att belysa befolkningens liv och verksamhet under gången tid . . .
- v i l l skydda och bevara alla yttre fornlämningar inom kommunens socknar . . .
- v i l l arbeta för främjandet av ortens kulturhistoriska värden . . .
- v i l l verka för skydd åt bygdens natur och bevarande av dess särprägel åt kommande släkten . . .
- v i l l genom exkursioner och utfärder ge en inblick i fornminnenas stora historiska betydelse . . .
- v i l l samla och bevara alla slag av antika och äldre föremål såsom träarbeten, redskap, böcker, fotografier, tidskrifter m.m. att förvara i vårt museum . . .



# ***Sparbanken Väst***

**DINGLE**  
Tel. 420 20

**HEDEKAS**  
Tel. 301 30

**MUNKEDAL**  
Tel. Centrum 120 55  
Stale 115 00